

高雄醫學大學

空中花園引蝶景觀工程

~ 樂學園

- 高雄市政府工務局106年度推動建築物立體綠化及綠屋頂補助計畫補助藥食園區40萬元
- 本校校園景觀規劃專款106學年度預算提撥空中花園引蝶景觀工程含藥食園區共290萬元



總務處報告

107/09/05



建置歷程 (1/4)

- 圖書館後棟頂樓
 - 曾有進行綠化及提供書院使用
 - 於105年8月回到由總務處管理
 - 經105年12月15日校務首長會議通過空中花園綠美化改造案
- 總務處進行評估與規劃
 - 於105學年度校園景觀規畫委員會議(106/05/05)決議
 - 同意編列預算360萬元，進行圖書館後棟頂樓空中花園綠美化工程



建置歷程 (2/4)

- 值此同時，高雄市政府公告「106年度推動建築物立體綠化及綠屋頂補助計畫」
 - 總務處便積極參與，基於本校醫藥專業特色配合市府之相關規範提出「圖書館頂樓 - 藥食園區」建置計畫
 - 面積：132平方公尺
 - 通過市府106年度，該項別申請最高額40萬元補助
- 本校同時也於106學年度預算編列近300萬元，完成圖書館屋頂花園全區之「樂學園」整體建置
 - 總面積:622平方公尺

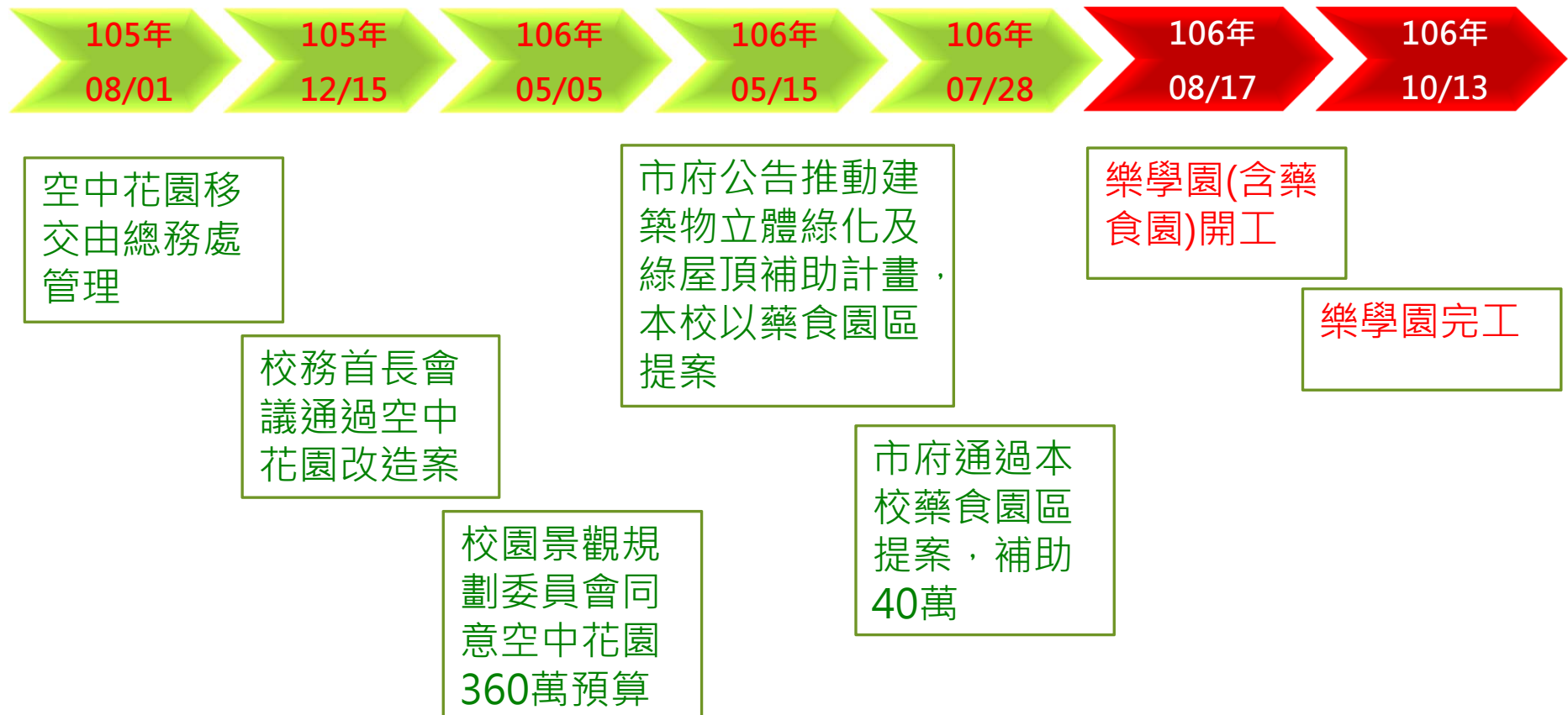


建置歷程 (3/4)

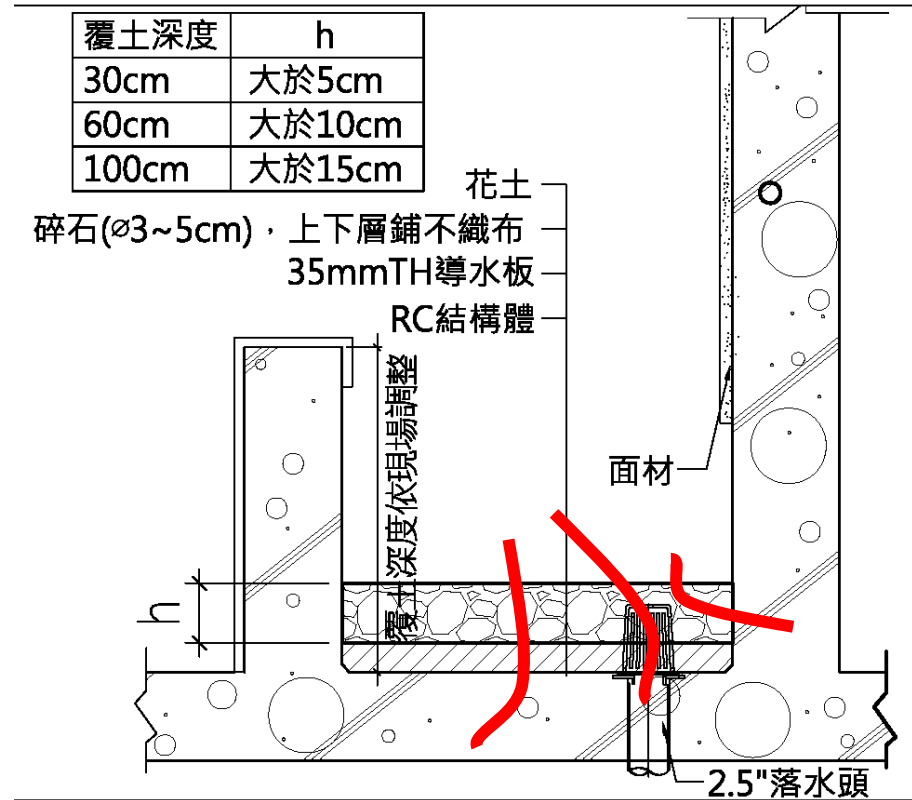
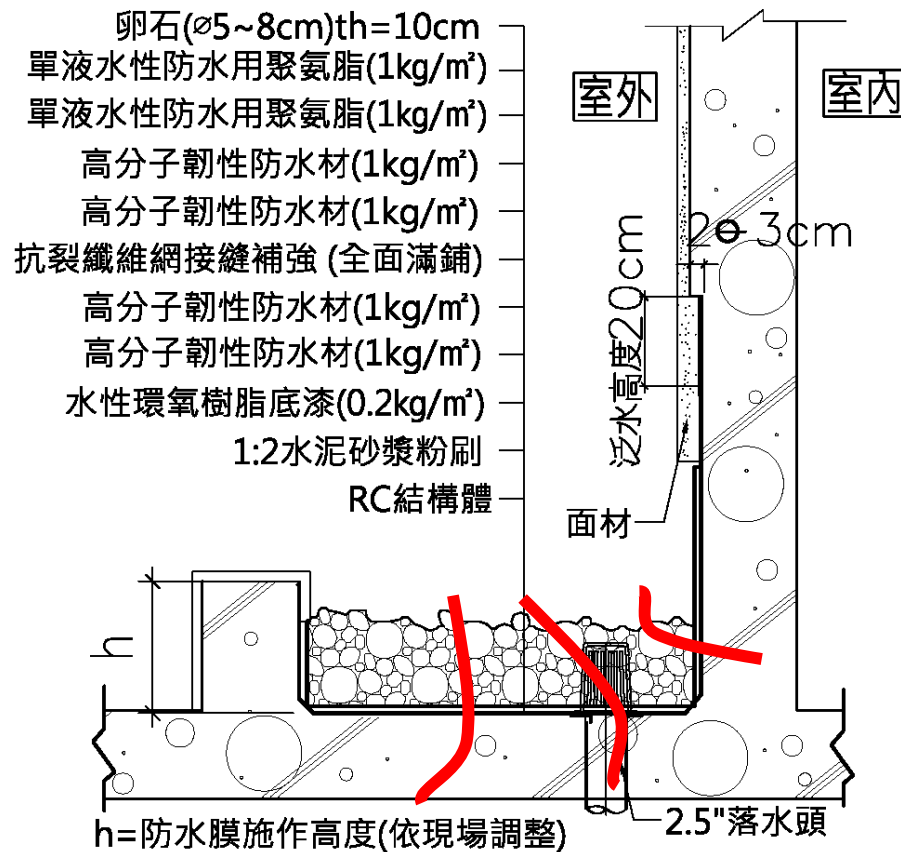
- 工程設計及施工自106年8月啟動，10月完工
 - 除原有之設計規劃外，在建置期間也因應現況增置諸多配合施工項目，如景觀台等
 - 完工後總經費（含市府補助款40萬）合計約達355萬
 - 不僅增加校園綠地及綠化範圍，更可達節能減碳，減少碳足跡的數量
 - 藉由隔熱蓄排水板之架空層，能阻擋陽光熱源，降低樓板溫度。
- 藥食園區之植栽
 - 引入藥用及食用植栽的種植體驗，增加園藝療癒及師生休憩活動空間。
- 藉由屋頂綠美化，讓學校校園更美麗也更節能！



建置歷程 (4/4)



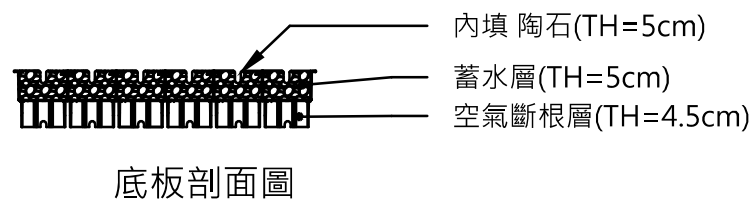
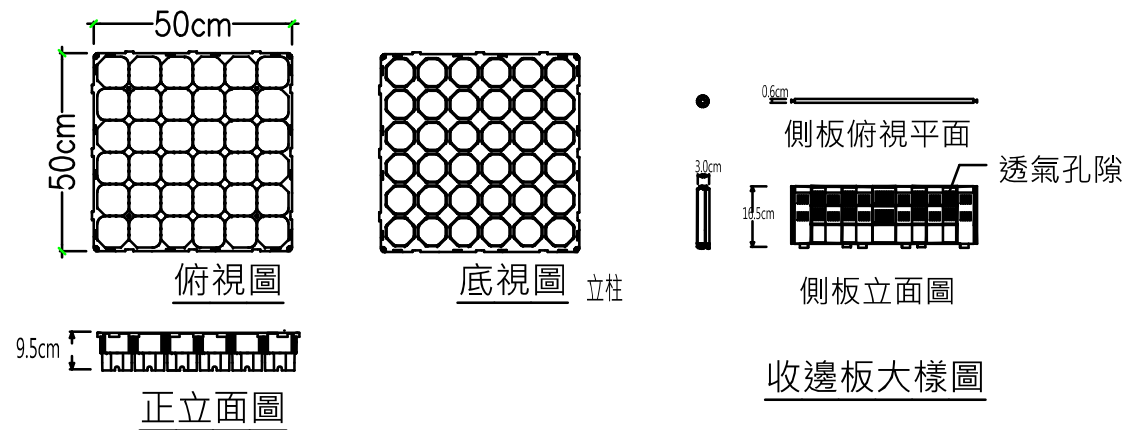
傳統空中花園作法及缺點



竄根阻塞排水管、破壞牆壁及結構



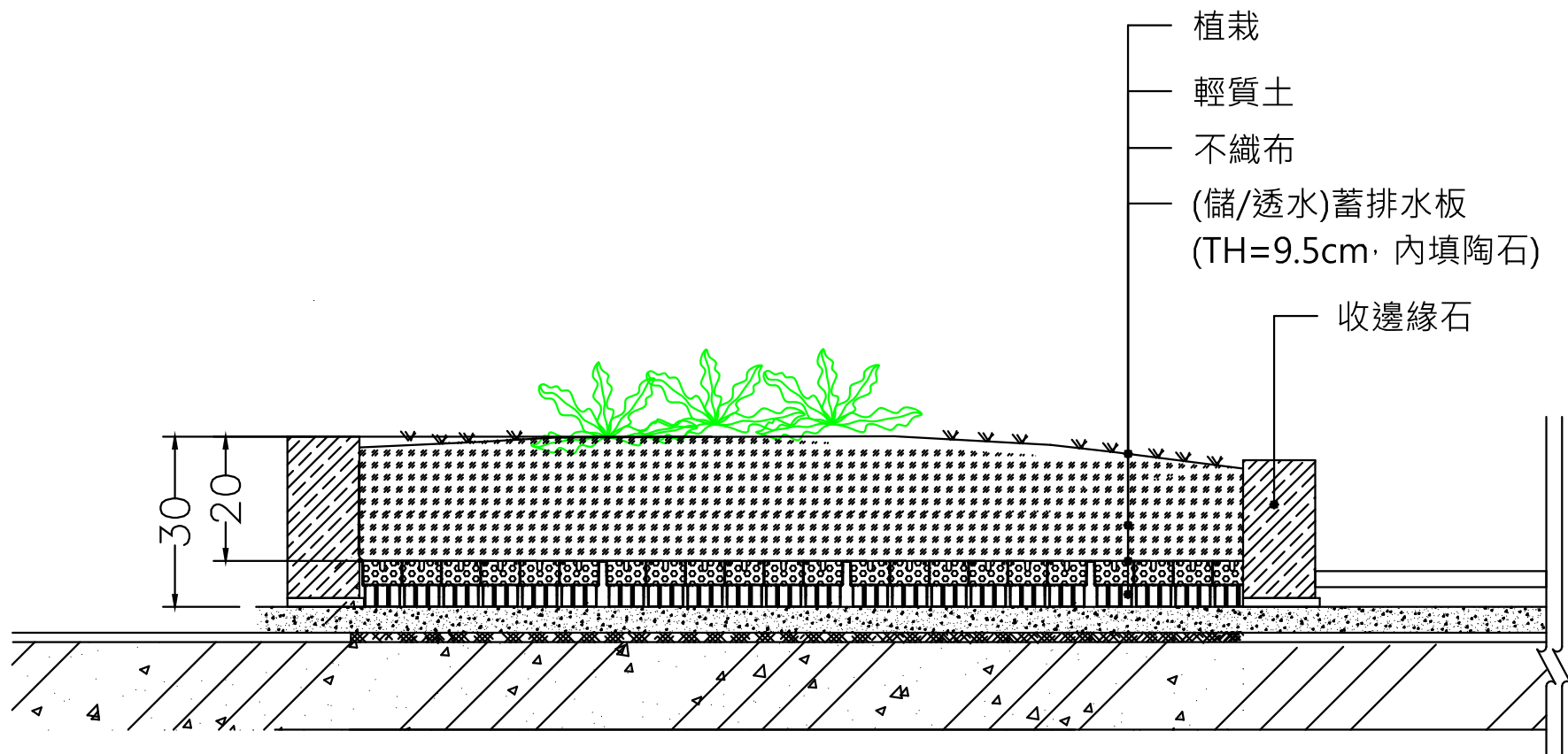
現代綠屋頂工法



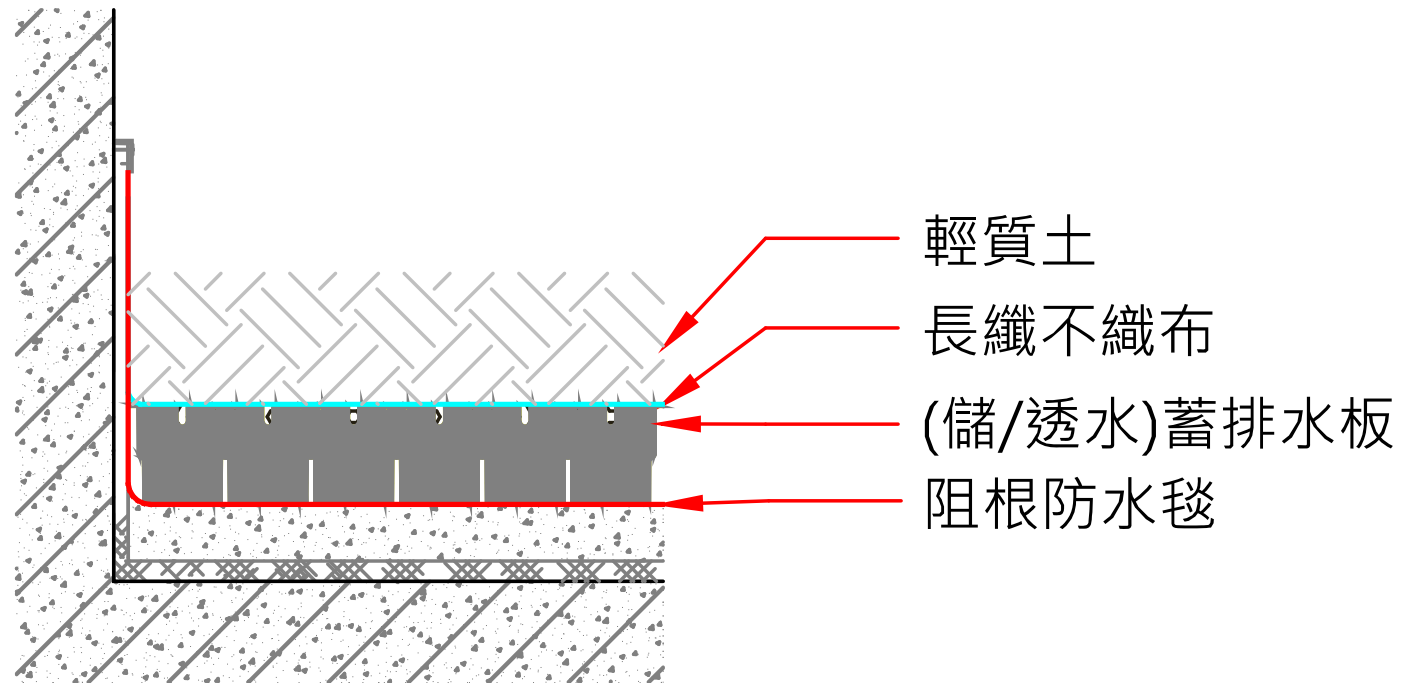
(儲/透水)蓄排水板 結構詳圖



現代綠屋頂工法



現代綠屋頂工法



屋頂薄層綠化剖面詳圖



空中花園施工前



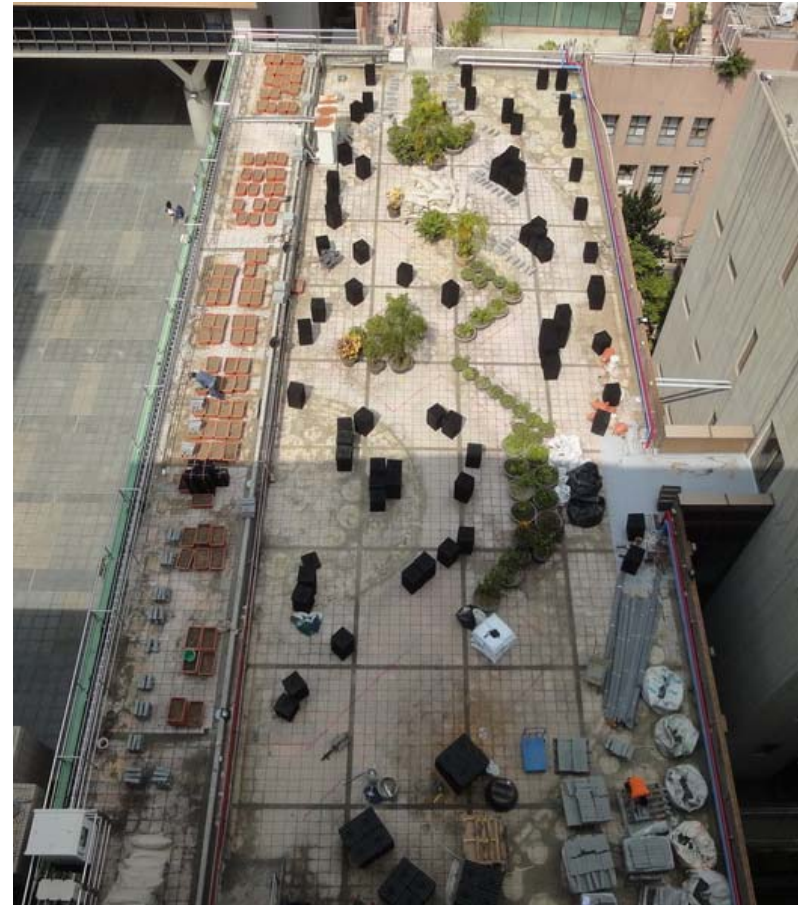
空中花園施工前



空中花園施工中~放樣



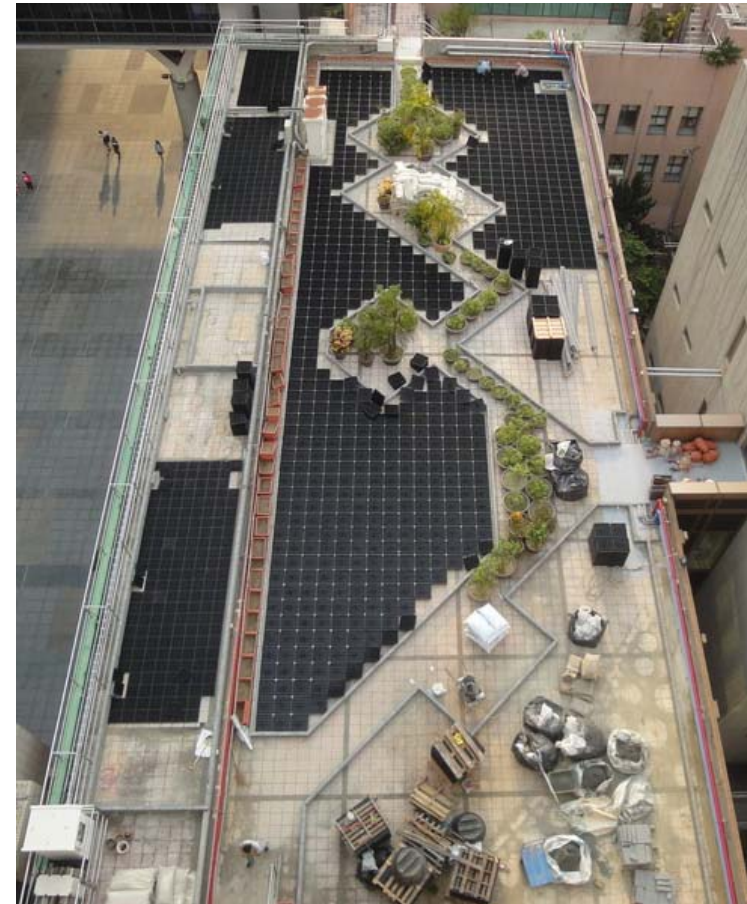
空中花園施工中~進料



空中花園施工中~收邊緣石



空中花園施工中~蓄排水板



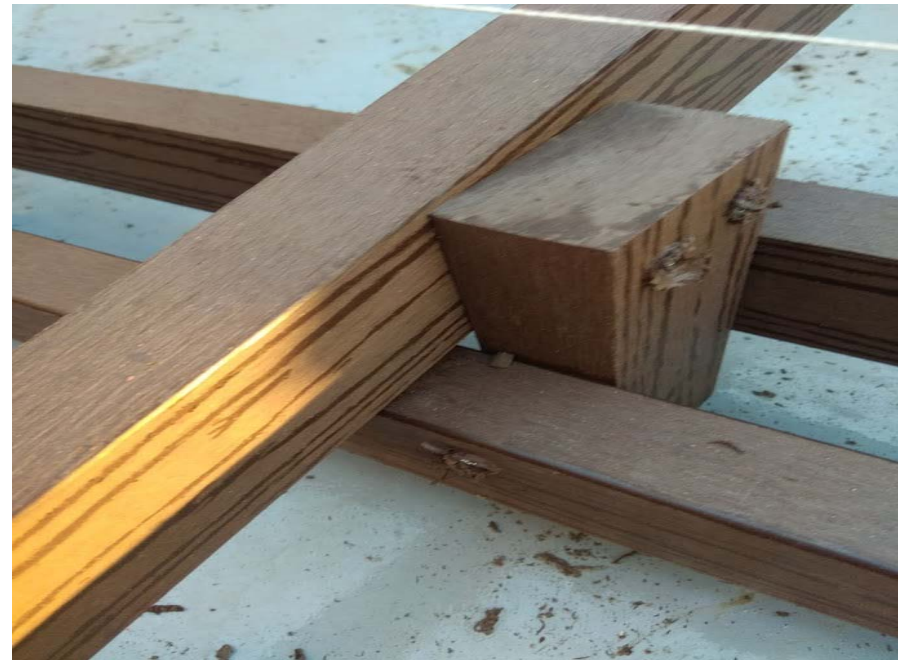
空中花園施工中~填陶石



空中花園施工中~鋪不織布



空中花園施工中~木作



空中花園施工中~鋪土



空中花園施工中~植栽



空中花園~樂學園完工後



空中花園完工後



樂學園-藥食園區啟用典禮



2018建築園冶獎



屋頂薄層綠化

- 使用蓄排水板取代傳統級配排水，增加空氣層，避免植物根系竄進樓板，亦可增加排水速度，及隔熱效果。
- 使用比重略小於1的人工輕質土壤取代比重約1.5的天然植土，選擇植栽物種，人工輕質土壤鋪設厚度僅10~15公分，具有降低樓板荷重，還可避免土壤流失及阻塞排水問題。
- 人工輕質土壤及其下方鋪設高強度輕質陶石，不易被夯實，因此鋪設草皮耐壓，可讓人踩踏；惟剛種植的草皮初期一個月為休養期，不宜踩踏。



屋頂薄層綠化

- 藉由收邊緣石鋪設，避免釘樓板，以免破壞防水層。
- 避免選用根系太過強勢的植物，小喬木及灌木不超過2米高。
- 因覆土淺，土量少，為避免植物根系被沸水煮熟，夏季噴滴灌時間應避開上午8時至下午5時為宜。
- 美化屋頂成為休憩場所。



謝謝聆聽 敬請指教!



高雄醫學大學 總務處

KMU Office of General Affairs