

交通大學參訪-學生宿舍

~107/10/30

參與單位：總務處/學務處

107/12/13



交通大學參訪交流

- 交流會前提出主題及回覆
 - 宿舍規劃及管理經驗交流，於會前先由本校提出25項主題請教
 - 當天交大住宿組逐條回覆說明詳盡
- 參觀交大新建研三宿舍
- 舊有宿舍整修與活化
- 交大經驗分享
- 高醫能做什麼改變？



交流會前提出主題及回覆 -1

主題	主題說明	交大住宿組說明
1 宿舍管理員職責及輪班方式及緊急應變分工	宿舍管理員職責及輪班方式為何？如遇緊急突發事件，與校安中心及警衛室之分工如何規範？	1. 宿舍管理員職責依宿舍管理員工作守則執行。 2. 28位管理員分7區，每區4人採日夜兩班制輪值(每班12小時)，全年無休值勤。 3. 排班依「C-C-A-A-B-B-休-例」模式運作： A=正班= 08:00-20:00= 8hr 正常工時+ 2hr 休息+2hr 加班 C=副班= 08:00-17:00= 8hr 正常工時+ 1hr 休息 B=夜班= 20:00-08:00= 8hr 正常工時+ 2hr 休息+ 2hr 加班 4. 緊急事件處理由宿舍管理員依現況通報教官室或駐警隊，以教官室為優先通報。
2 網路簽約的運作方式	貴校自九十七學年起學生宿舍借用契約書改網路簽約方式，網路簽約實務如何運作？	1. 同學在網路申請宿舍時會先檢閱借用契約書內容，同學需勾選同意遵守契約，才能完成宿舍申請。 2. 其它人工申請宿舍同學在入住宿舍後，管理員會請同學簽入借用契約書簽約網頁，完成契約書簽約。
3 違反住宿輔導辦法情節較重之處分配合	對於違反住宿輔導辦法情節較重之同學，貴校即取消在校申請宿舍權及住宿資格，且不退還已繳交之宿舍費，並罰該宿舍費1倍，做為處分，是否合乎教育部規定？對於不繳交罰款之同學是否有配套因應作為？	1. 有關本校對於違反住宿輔導辦法及學生借用宿舍契約書之同學，教育部並未規定違規者之處分限制，故本校仍依校內相關規定處置。 2. 對於違反情節較重且罰款不繳之同學，將影響後續候補之住宿權，故同學一般皆會繳納罰款；若經濟有困難者，可分期付款。
4 床位分配安排	會將外籍生、交流生、本地生分層管理還是全部打散抽籤？若是分層管理，該層(舍)幹部是否特地挑選語言能力好的學生？	1. 外籍生、交流生與本地生，以宿舍分層規劃管理。 2. 每棟宿舍設置一位宿舍長負責管理，未設定語言能力佳者才可擔任。
5 宿舍幹部配置	貴校每棟宿舍除管理員外僅配置舍長及助教(有工讀金)，在管理住宿生上是否會有人手不足情形？	1. 每棟宿舍由住宿生選出一位宿舍長，作為學校與同學溝通的窗口，反映宿舍需求相關事宜，且依住宿人數多寡每月核發宿舍長工讀金。 2. 大一宿舍設置宿舍助教(由研究生選任)，每位助教負責約150位學生，不定期進行訪視，舉辦宿舍活動，沒有人手不足情形。
6 宿舍暑期儲藏室	貴校提供儲藏室供住宿生使用，是否會有供不應求情形呢？施行至今是否有過爭議？	1. 因應暑期同學物品量放之需，提供儲藏室免費供住宿同學放置物品。 2. 施行後未有供不應求與物品遺失的爭議事件。

1

7 交流生與外籍生之管理方法、床位分配及廚房使用	對於短期交流生如何讓他們清楚知道宿舍規定並遵守？各樓內皆有簡易廚房供學生使用嗎？廚房會有供應不足的問題嗎？	1. 宿舍學生(含短期交流生)依規定須簽「借用宿舍契約書」，住服組網站皆提供英文版「住宿輔導辦法」與「借用宿舍契約書」供外籍生參閱。 2. 目前只有研二、研三舍設有簡易廚房供學生烹飪，其餘只提供電鍋及微波爐供學生加熱食物。 3. 由於穆斯林或印度教外籍生仍遵循其宗教或文化習慣進食，因此須使用廚房自行烹煮(比例不少)，若分配之宿舍沒有簡易廚房時，就會發生廚房供應不足的問題。
8 外籍生床位分配	外籍生各來自不同文化，生活習慣各有差異，國與國間亦存在刻板印象與偏見，該怎麼安排宿舍床位較適切減少衝突？	外籍生(含交流生)以同國籍同學分配同寢住宿為原則，減少因國情差異造成的住宿相處上的磨擦及降低日後之換宿率。
9 外籍生住宿管理與輔導	貴校住宿管理與輔導在軟硬體上是否有針對外籍生另作規劃或調整安排(如廚房、雙語化介面、祈禱室等)？	為讓外籍生能快速熟悉宿舍環境、使用設備、管理規定及其他相關，舉凡宿舍內標示、公告、網站訊息...等都提供中英雙語，讓他們也能和本國生獲得同步訊息，使他們在宿舍生活上感覺便利。
10 外籍生住宿糾紛輔導	是否有外籍生宿舍室友糾紛處理案例經驗分享？	外籍生與室友之糾紛，主要係生活習慣不協調居多，故儘可能調解室友之間相處處境，若無法調解，則將其分房住宿，避免衍生後續不理智行為。
11 宿舍樓層配置?是否有供全校使用之非住宿設施	譬如設置自習專區、健身房等供全校師生使用，會使宿舍管理變複雜	1. 宿舍依場地空間大小，設有自習室及娛樂室、交誼廳等供住宿生使用。 2. 女二舍翻譯教室場地開放全校師生申請使用(限女性)。 3. 本校現有兩間設備齊全的健身房，由體育室集中設置管理，宿舍區無設置健身房。
12 房間內冷氣採分離式系統或中央空調系統	因設計規劃初期對於日後冷氣提供，就須選擇定調貴校選擇系統時之經驗分享？	1. 本校採一對一分離式冷氣機，符合學生對住宿品質要求及單一房間故障時，便於個別維修。 2. 中央空調系統，會有後續收費問題，增加行政成本。
13 延續上一題若選用分離式冷氣(定頻 or 變頻)及能源效率等級，後續保養故障維修機制	分離式冷氣過濾網一般清洗(由誰負責)，與故障不冷時或滴水，處理維護機制與通報流程，請貴校經驗分享？	1. 本校宿舍冷氣有定頻、變頻兩款。 2. 考量購置成本、後續故障率及維修成本，本校宿舍原則以採購定頻冷氣為主。 3. 宿舍冷氣機過濾網則由住宿生自行清洗，必要時會每年外包清潔。 4. 遇故障學生上網報修處理，另研三舍因新聞維修廠商，可採通訊軟體(LINE)即時報修。 5. 本校與維修廠商簽定開口合約，加速維護效率。

2



交流會前提出主題及回覆 -2

14	下班時段與非上班日， 寢室內有設備故障需維修時的機制	寢室常有水龍頭故障、單一寢室用電過大跳電或空調送風機滴水等等，營繕組無人值班，宿舍管理員經常因此個別事件緊急召回營繕組人員。	1.本校宿舍如遇一般小型簡易故障，均由宿舍管理同仁處理，進行故障隔離，並回報修繕系統追蹤維修進度。 2.如遇重大緊急故障(如管線爆裂、大區域斷水斷電)，住宿組將以自有編制水電人員全時待命處理。
15	哪些系統採使用者付費機制，熱水供應有無時間限制	貴校使用冷氣有無收費，宿舍能源管理方式(電力、熱水、電梯)	1.現有17棟宿舍冷氣採插儲值卡計費。 2.研三舍(新宿舍)寢室內所有用電(含冷氣)，均須插電力卡計費。 3.宿舍冷熱水24小時供應，無時間限制。 4.電梯無特別樓層管控，僅研三舍有高低樓層使用限制，但電梯叫車設有連動措施。
16	走道與公共區域等有無自動感應亮燈，寢室內基本照明有無時間管理	因常發現住宿生白天開窗簾開燈	1.部分走道及公共衛浴裝設有自動感應燈。 2.寢室內僅三棟新生宿舍於夜間12點統一熄大燈。
17	飲水機設置比例 (各樓層或集中取水)		原則上每一樓層設置1台飲水機，住宿人數較多之樓層會增加飲水機數量；或因特殊需求，如宿舍交誼廳等，會設置飲水機，方便同學飲用，目前宿舍區設置155台。
18	房內窗簾選用(布質 or 百葉簾)		寢室內窗簾皆選用防火防焰布窗簾，每片窗簾均釘有防焰標籤，並附產品出廠證明。
19	洗衣工作間是各樓層還是集中 曬衣空間是各樓層還是集中		1.本校洗衣機、烘衣機原則配置各樓層浴室內，惟研三舍、女二舍、竹軒、博愛等宿舍設有集中式的洗衣房放置洗衣機、烘衣機。 2.宿舍現有洗衣機191台，烘衣機146台(以上不含台南校區)。 3.曬衣空間於各樓層浴室旁設有集中式的曬衣場，僅研三舍565房均有獨立陽台可曬衣服。
20	宿舍地下室有無機車停車場設計		1.本校不開放機車入校，機車僅可停理校運停車場。 2.宿舍地下室無機車停車場設計。 3.新建研三舍B1停車場開放學生停汽車。
21	電梯數量選定	譬如高低樓層分流或有甚麼樣的管理機制?	1.電梯數量選定依建築師規劃設計。 2.電梯無特別樓層管控，僅研三舍為男女生混住友善宿舍，有高低樓層使用限制，但電梯叫車設有連動措施。
22	宿舍安全門禁管理方式		宿舍出入口皆設置門禁管理系統，住宿該樓宿舍同學可持學生證刷卡進入宿舍，出宿舍則按開門按鈕。進出宿舍均留存刷卡記錄備查。
23	宿舍監視器設置與管理方式		宿舍出入口皆設有監視器，維護同學宿舍安全，監視系統請廠商每月定期保養維護，確認機器正常運作。
24	宿舍寢室內是否設置電話	現在許多學生都有手機	宿舍仍有佈置電話線路，惟未設話機。

25	若有寢室天花板長黴， 會先如何處理?	在同一學年間發現常長黴的寢室就固定幾間，隔年就換成別間，懷疑是寢室內偷畫或要換洗的衣物堆積於玄關，但偷畫通常沒證據(雖有看到鍋盤)	1.同學於寢室內烹煮，污染寢室內環境，若被發現，將依違反住宿輔導辦法及學生借用宿舍契約書內容議處，情節嚴重者可退宿處分。 2.若無法查明何人所為，將請清潔人員先行清理，污染嚴重者，將發包請廠商油漆等地作復原，同時請宿舍值班同仁加強巡邏檢查，避免同學違規烹煮。
----	-----------------------	---	--

• 交通大學研三宿舍外觀



學生宿舍規模

項目	交大研三宿舍	高醫新建學生宿舍
建築規模	地上10層/地下2層 (南北二棟相連通)	地上15層/地下3層
占地面積 (平方公尺)	很大(綠地多)	約地上1,800/地下3,000
樓地板面積(平方公尺)	27,714.54	30,675
興建期程	104/01/28(開工) 107/09/01(啟用)	108/11/30(開工) 工期預計30個月
工程費用(含設計監造)	完工金額 8.4億	預算金額 9.76億
估單價：元/平方公尺	30,308	31,817

- 綠能智慧宿舍~銀級綠建築標章



學生宿舍規模

項目	交大研三宿舍								高醫新建學生宿舍				
宿舍房間數/床位數	565間/1104床								346間/1032床				
房型	單 A	單 B	單 C	雙 人	四 人	家 庭 (雙)	行 A (單)	行 B (單)	四 人	雙 人	國 際 (雙)	國 際 (單)	無 障 (雙)
間數	8	11	2	524	3	6	3	8	180	90	40	20	16
大小(坪)	6	10	7	7	14	14	6	10	7.9	5.3	7.9	5.3	7.9
費用(每月)	4,100~12,000								待研議				
停車位(機/汽)	0/92								700/130				



學生宿舍規模

項目	交大研三宿舍	高醫新建學生宿舍
配備	<ul style="list-style-type: none"> • 每間寢室提供有線網路、冷氣、冰箱、獨立衛浴及陽台 • 寢室內所有照明設備及電器用品都要插電力卡方可使用 • 除插座用電110V外，其他用電皆220V 	<ul style="list-style-type: none"> • 規劃有網路、冷氣、獨立衛浴及插座 • 全間用電模式擬採電力卡
公共設施	<ul style="list-style-type: none"> • 宿舍內有交誼廳、洗衣空間和簡易廚房 	<ul style="list-style-type: none"> • 規劃有洗衣空間和簡易廚房
其他設施	<ul style="list-style-type: none"> • B1設有高檔餐廳、超商和咖啡廳 	<ul style="list-style-type: none"> • 1F至3F擬設交誼廳、藝文中心、自修室、閱覽室和運動中心



學生宿舍規模 (研三舍)



各層皆設有簡易廚房

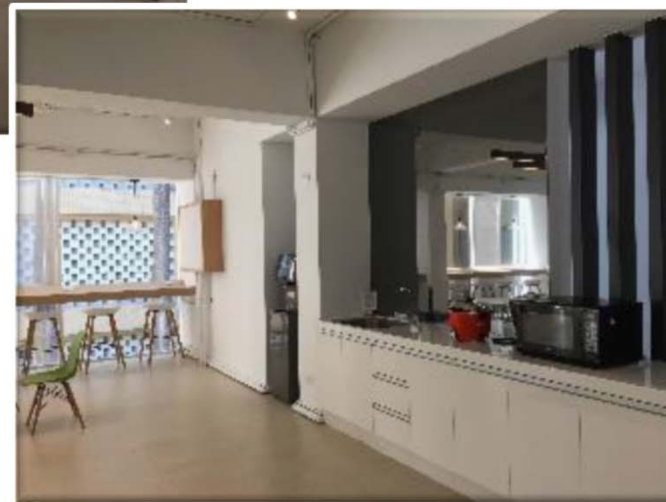
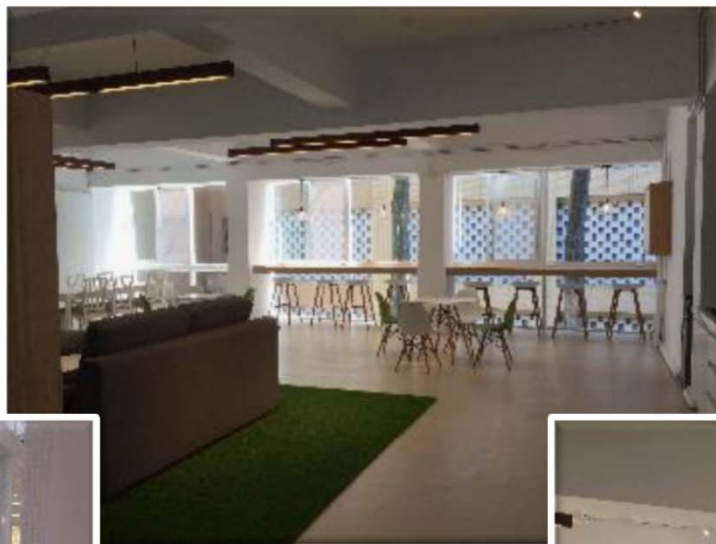


舊有宿舍整修活化

- 興建規劃與整修原則
 - 與學生充份互動與溝通
 - 提供充份資訊和參與機會
 - 但並非由學生決定，經綜合彙整取得交集
 - 回歸專業判斷
 - 態度柔軟，意志堅定
 - 以專業為後盾
 - 公共空間優先
 - 由內而外，逐層改變



舊有宿舍整修活化



交大經驗分享

- 新建築規劃
 - 採設計標進行評選
 - 內裝採固定價格/重設計感
 - 工程採統包
 - 水電/工程共同承攬
 - 利用BIM*進行管路衝突檢討
 - 每週開施工協調會
 - 土建/機電/消防
 - 使用單位的參與
 - 各階段同一平台做好溝通



交大經驗分享

- 提供學生食住環境~ All in One
 - 位在B1F及B2F
 - 評選招商/採固定金額
 - 合約期長、租金低
 - 重品質
 - 燈光/傢俱...
 - 重品牌/標章
 - 字體統一...
 - 重服務



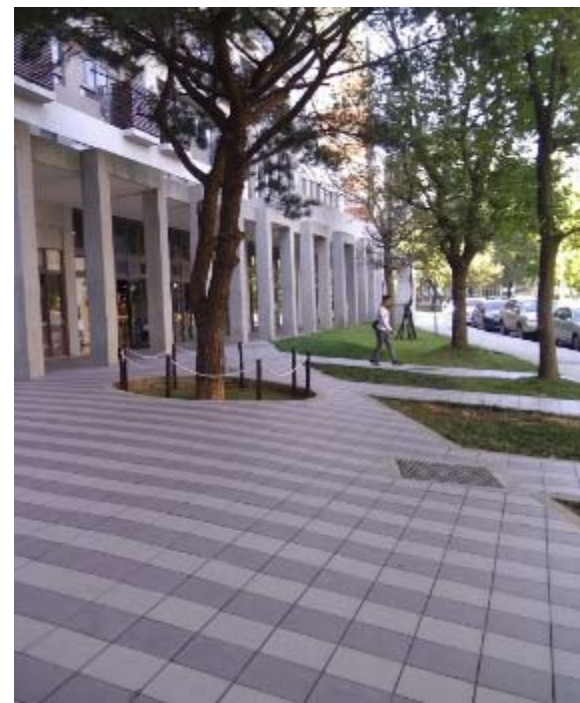
交大經驗分享

- 智慧節能及相關設備
 - 含中控系統/電力卡(全自付)
 - 配合電子支付系統
- 指標系統
 - 整體性/全校
 - 色系
- 空間及角落的利用
- 門禁系統(5F-10F)



交大經驗分享

- 宿舍管理
 - 付押金以確保退宿時環境的清潔
 - 行動不便的宿舍須符合法規
 - 殘障協會檢查
- 室外空間
 - 人行步道
 - 創造空間
 - 留白高品質



交大經驗分享 (學務處提供)

- **宿舍管理員職責及輪班方式及緊急應變分工**
 - 宿舍管理員職責依**宿舍管理員工作守則**執行。
 - 全校28位管理員分7區，每區4人採日夜兩班制輪值(每班12小時)，全年無休值勤。
 - 排班依「C-C-A-A-B-B-休-例」模式運作：
 - A=正班= 08:00~20:00= 8hr正常工時+ 2hr休息+2hr加班
 - C=副班= 08:00~17:00= 8hr正常工時+ 1hr休息
 - B=夜班= 20:00~08:00= 8hr正常工時+ 2hr休息 + 2hr加班
 - 緊急事件處理由宿舍管理員依現況通報教官室或駐警隊，以教官室為優先通報。



交大經驗分享(學務處提供)

● 宿舍幹部配置

- 每棟宿舍由住宿生遴選一位宿舍長，作為學校與同學溝通的窗口，反映宿舍需求相關事宜，且依住宿人數多寡每月核發宿舍長工讀金。
- 大一宿舍設置宿舍助教(由研究生選任)，每位助教負責約150位學生，不定期進行訪視，舉辦宿舍活動，沒有人手不足情形。



交大經驗分享(學務處提供)

● 研三舍學餐



● 電費儲值系統



高醫能做什麼改變？

- 學生宿舍區整體之近中長程規劃
 - 新建學生宿舍
 - 智慧節能/增加學生活動空間
 - 整修原學生宿舍A館
 - 逐年更新/空間活用/同步優化



高醫能做什麼改變？

- 學生宿舍A館現況 (約15年)
 - 浴室、牆面滲水
 - 空調設備 (冰水主機/保冷材質)維修頻繁
 - 內裝設備部份老舊
 - 電梯使用人次多
 - 電梯前常大排長龍
 - 樓梯未設在電梯廳附近
 - ...



高醫能做什麼改變？

- 107學年度編列維修經費
 - 浴室牆面部份更換已發霉破損壁面
 - 本學年度原申請100間整修(擬逐年修繕，預計3年)
 - 原為石膏板易吸濕發霉，更新為矽酸鈣板並於夾層增加一層防水布，但僅能更新約1米高之牆面
 - 已先行施作一間，對廁所內部並無法有效改善
 - 且也無法阻擋浴室內滲水外溢之問題
 - 空調冰水管保冷材質更換
 - 原PIR材質保溫效果不佳，且易在管壁產生結露問題
 - 造成天花板破損及地面濕滑，影響觀瞻及行走安全



高醫能做什麼改變？

- 已整修之201寢室為例



→ 約1米高

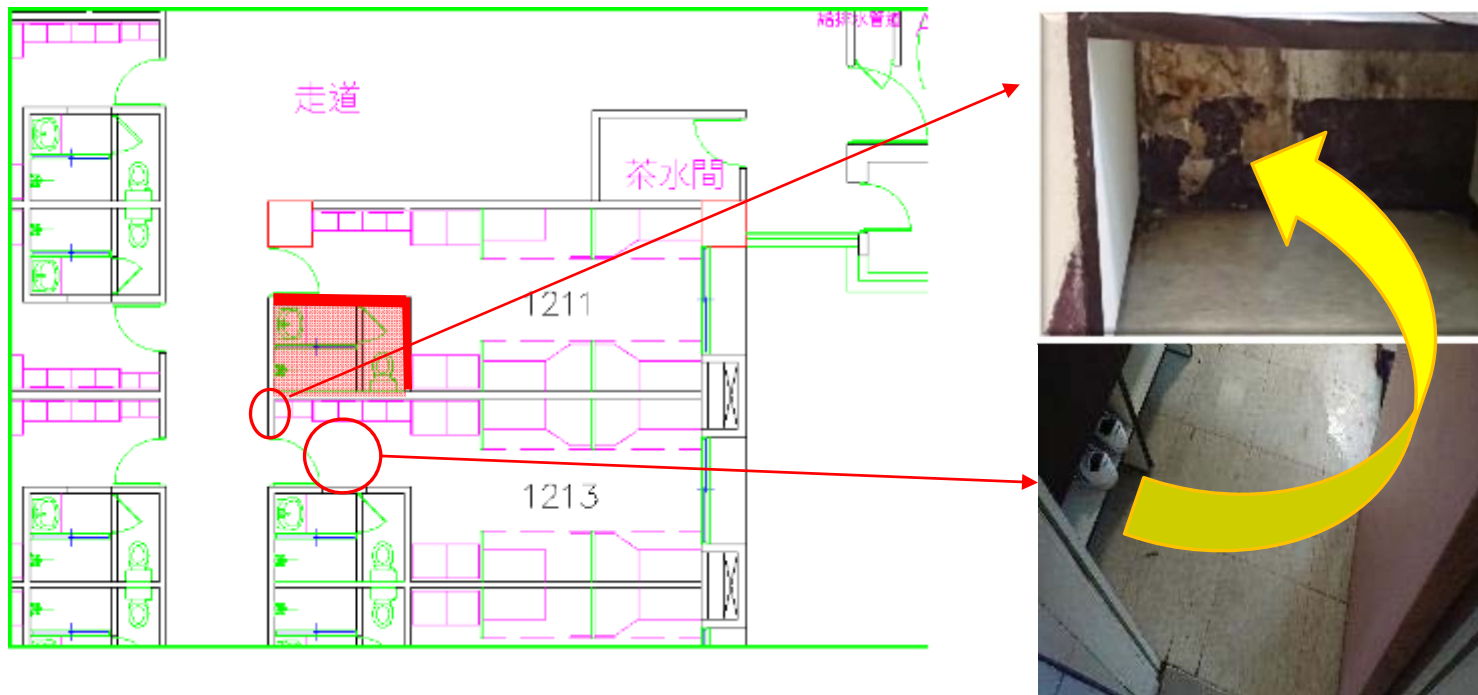


此處牆角
並無法阻
擋內部滲
水問題



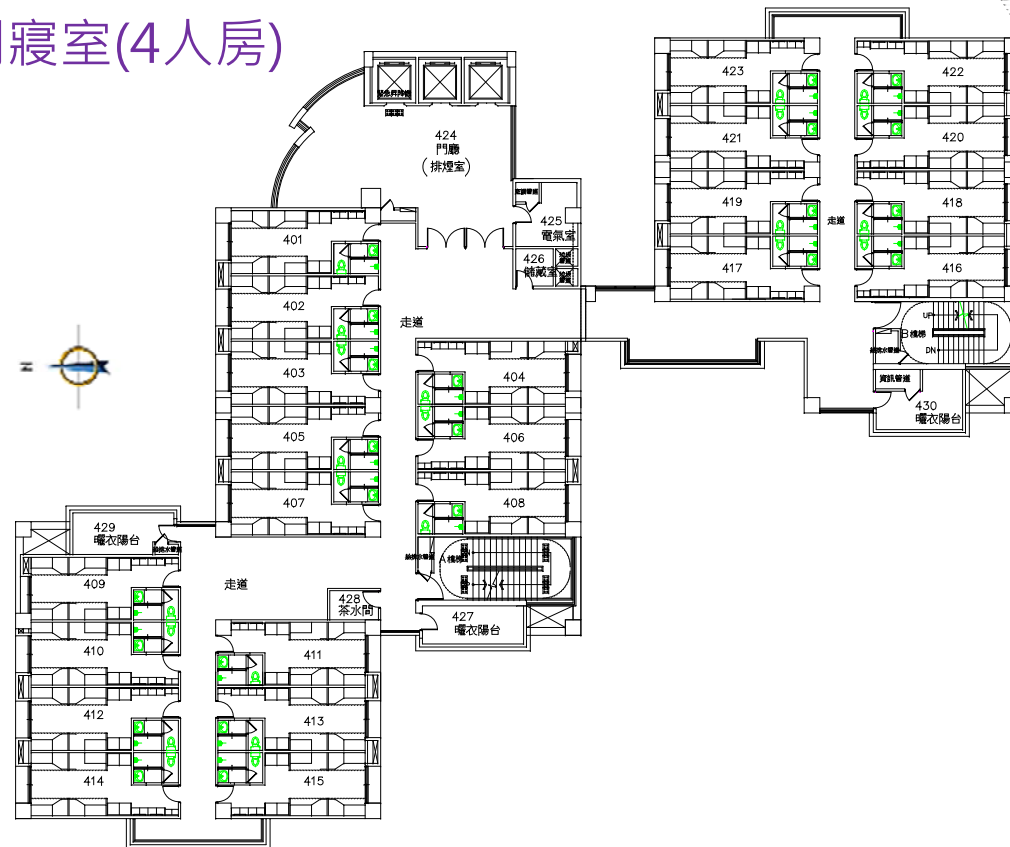
高醫能做什麼改變？

- 學生宿舍A館1211寢室浴廁防水破損
 - 導致1213寢室1號鞋櫃滲水、寢室玄關地板積水



高醫能做什麼改變？

- 每層23間寢室(4人房)



從94巷北向看

從同盟路東向看



學生宿舍A館6年期整建計畫預算

經費編列之學年度	整修工程施作時程(樓層)	整體衛浴	用電全插卡			室內外裝修	小計 (單位:萬元)	備註
			分離式冷氣	電氣修改	監控系統			
107	108年暑假 (13F)	○	-	-	-	-		
108	108年暑假(13F)	-	○	○	○	○		監控舊館移裝、修改軟體。頂樓冷氣6.3kW。
	109年暑假(11~12F)	○	○	○	○	○		監控舊館移裝、修改軟體。冷氣5.1kW。
109	110年暑假(9~10F)	○	○	○	○	○		監控舊館移裝(一層)、修改軟體23間。窗戶格柵
110	111年暑假(7~8F)	○	○	○	○	○		監控系統新設
111	112年暑假(4~6F)	○	○	○	○	○		監控系統新設
112	113年暑假(1~3F)*	○	○	○	○	○		*含大廳及 室外樓梯 (待方案確認再詳估經費)
*擬全棟均設緊急求救鈴(276間)						合計		

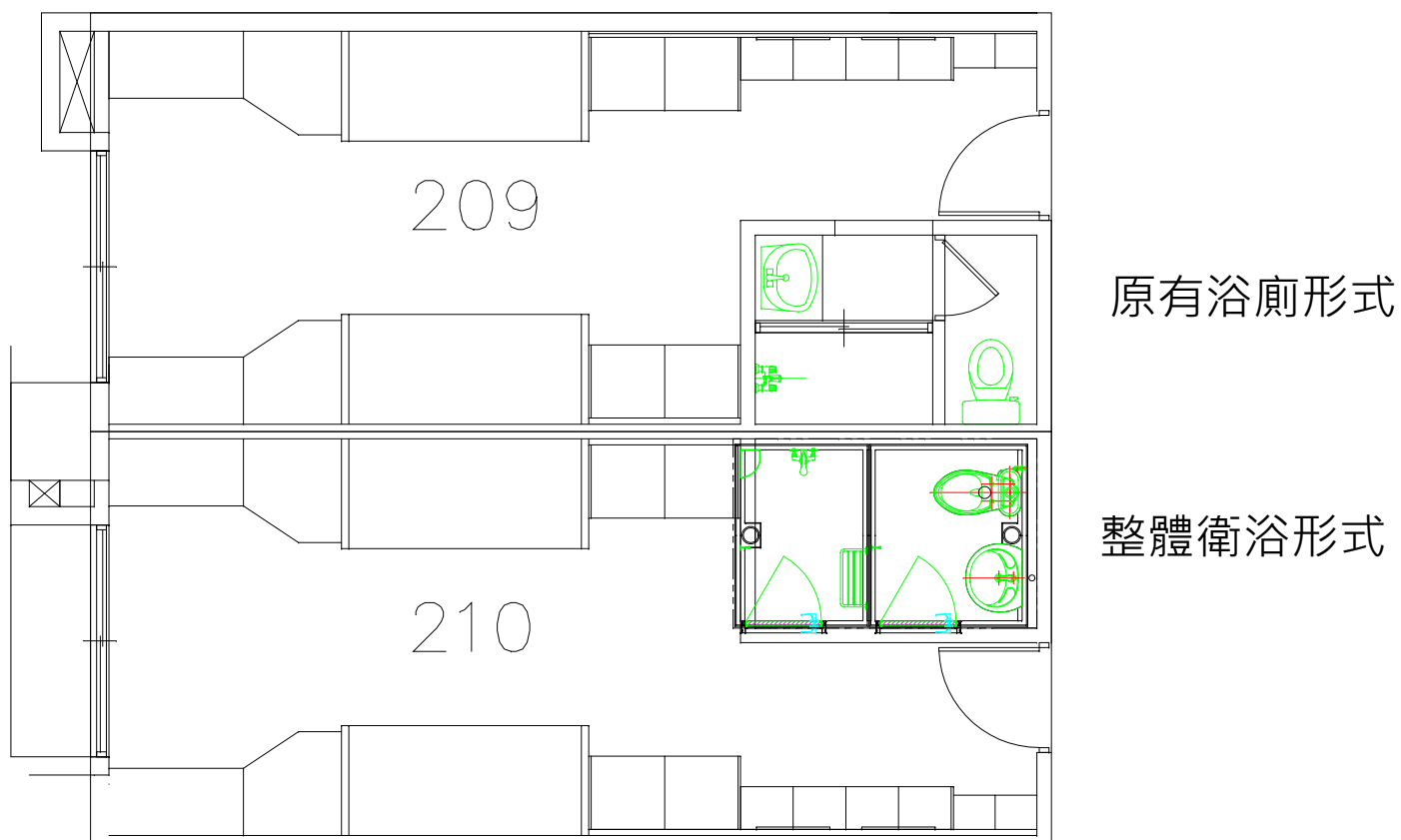


逐年更換為分離式冷氣

- 汰換冰水主機系統之優點
 - 減少送風機、管路及保溫耗材之維修及更換
 - 近三年已更換約10台，目前仍有近23台待更換
 - 有利進行**用電全插卡管理**
 - **安裝位置示意圖**



改採整體衛浴模式更新



改採整體衛浴模式更新



(一) 100%防水底盤



(二) 結構體安裝



(五) 輕隔間封板



完工圖



(六) 輕隔間完成



改採整體衛浴模式更新



學生宿舍A館增設室外梯

項目	增設室外梯工程
說明	◆緊臨電梯廳旁，若不想等電梯可隨時轉向使用室外梯
優點/效益	◆減少電梯運量 ◆具節能效果 ◆節省等候電梯時間
風險	◆颱風期間，怕異物砸破玻璃 ◆考慮同學上下樓層之隱私性，不適合採全透光玻璃牆 ◆位於17/19/21/23等寢室與室外梯距離3M，可能產生干擾



室外梯擬增設之位置



預期目標及效益

- 學生宿舍A館能與時俱進
 - 智慧節能/空間活用
 - 用電全插卡之自我管理
 - 提升學生住宿品質
 - 可做為學校招生最佳之宣傳(交大經驗)

期能於112年同步完成高醫大校園
學生住宿區之優化



Thank You

謝 謝 聆 聽

