

東側停車場租約到期配套 規劃案

107/06/08校務會議決議修訂

107/06/21校院首長會議修訂

107/06/25停車場管理委員會修訂

承辦單位：總務處

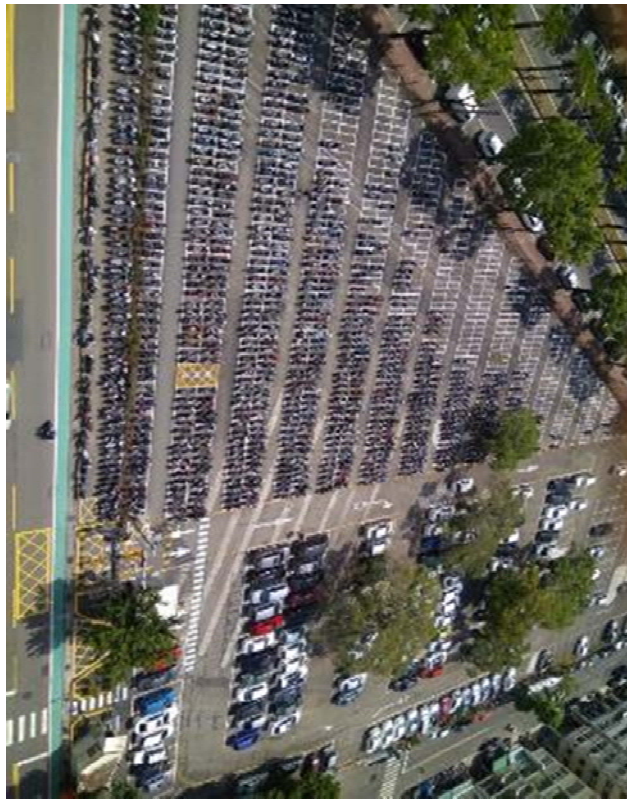
報告人：黃耀斌總務長

107/09/19



東側停車場租賃終止

- 東側停車場現況說明



東側停車場現況

106學年度	車位數	每格費用 (元)	平均月收入 (元)	平均月支出 (元)
汽車停車位	190			
汽車發證數量	250	1,300	325,000	
重機停車位	6			
重機發證數量	2	600	1,200	
機車停車位	1,085	300/學年	27,125	
合計			353,325	628,530

- 107學年度起調整費用為400/學年



107學年度起調整機車費用之參考

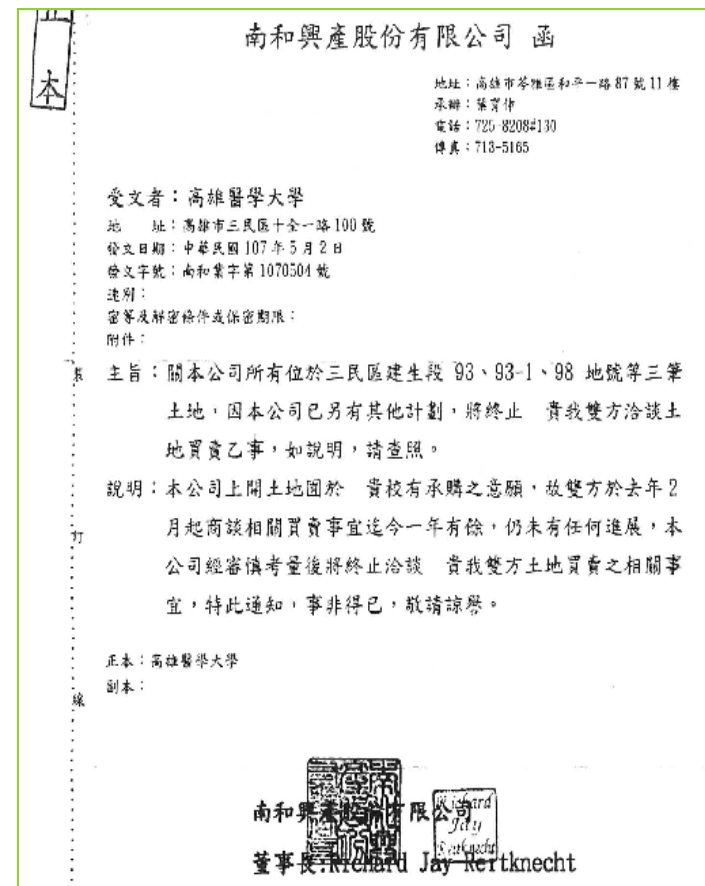
- 依106學年度第1次停車場管理委員會議(107.04.19) 決議：每學年機車停車清潔維護費用已較高雄市內其他大學收費便宜，且場內管理成本增加，酌予調增為400元/每學年。

學校	機車收費標準
國立中山大學	300元/每學年 (比照高醫)
國立高雄師範大學	700元/每學年、350元/下學期
國立高雄大學	300元/每學年、200元/下學期
義守大學	平均610元/每學年
文藻外語大學	300元/每學期(固定車位)、200元/每學期(非固定車位)
正修科技大學	600元/每學年、300元/下學期
樹德科技大學	600元/每學年
國立高雄科技大學	高雄應用科技大學-500元/每學年-建工車證(限量)，高雄第一科技大學500元/每學年、300元/下學期，高雄海洋科技大學300元/每學年、150元/下學期



東側購地案南和興公司來函

- 三民區建生段三筆土地
 - 107年5月2日來函，終止雙方買賣洽談事宜
- 原東側停車場租期
 - 可再展延一次
 - 107年7月1日至9月30日
- 目前獲知訊息
 - 該筆土地南和興公司有可能在9月份有售出計畫(已見報)



東側停車場租約到期之因應方案

日期	提報場合	方式	議題	備註
107/05/02	南和興產股份有限公司 來函通知		終止雙方洽談東側停車場土地買賣	
107/05/17	行政會議	專案報告	因應東側停車場購地案終 止及停車位配套事宜說明	裁示租用寶盛汽車停車位 校內規劃機車停車位
107/05/24	校院首長會議	專案報告	因應東側停車場購地案終 止及停車位配套事宜說明	
107/06/08	校務會議	提案	東側停車場租約到期之配 套方案	通過，委員建議提後續配 套建議方案
107/06/21	停車場管理委 員會	專案報告	東側停車場租約到期之配 套方案	
107/06/28	校務會議	追蹤事項	東側停車場租約到期之配 套方案	含後續配套建議方案



東側停車場租約到期之因應方案

固定車位 建議方案	汽車位	機車位
	學校向寶盛停車場洽談 整區團租	校園內分區增設
東側停車場租期	107年9月30日	
費用	須洽談租金 (依地停小車位收費)	仍依校內機車停車證申請 採學年收費
可提供車位	73輛汽車(詳後述)	710輛機車
預計可租用 期限(可緩衝期)	約一年	無
公告申請抽籤作業	依表定	依原方式申請

- 須於6月底前完成洽談，以免寶盛停車零星契約跨進10月份，就不易安排



東側停車場租約之因應方案

- 學生宿舍A館B2F機車位恢復使用
 - 原209格重繪為**237格機車停車位**
- 醫研大樓BF增設機車位
 - 繪製**167格機車車位**
- 醫研大樓外增設機車位
 - 塗銷原有汽車臨時停車位，改繪製**216格機車停車位**
- 原地停B1F車位調整
 - B1F共有47個固定停車位，選臨機車位區域16格汽車位塗銷，改繪**位90格機車停車位**
- 洽租寶盛停車場73格車位採固定車位分配
 - 補原16格固定車位外，再加57格固定車位



東側停車場租約之因應方案

【107學年度汽車及機車停車位數量】

107學年度	汽車位		機車位	
地下停車場	546	減少16個車位	1,734	增加90個車位
學生宿舍A館B2F	-	-	237	新增
醫研大樓BF	-	-	167	新增
醫研大樓外1F	-	-	216	新增
寶盛停車場	73	新增	-	-
合計	619	107學年度車位數為106學年度之82.3%	2,354	107學年度車位數為106學年度之86.3%
106學年度數量	752		2729	



東側停車場租約之因應方案

● 107學年度汽車停車證實際可核發數量

停車場		汽車位 總數	車證數量				
			教職員	公務	學生 研究助理	樂齡	實習醫生
運動場 地停	B1	31	25	6	0	0	0
	B2	263	259	4	0	0	0
	B3	252	189	20	40	3	0
寶盛停車場*		73	62	0	0	0	11
合計		619	535	30	40	3	11

*寶盛停車場每月清潔維護費用為1500元



後續配套建議方案

- 校內三處機車停車位
 - 以RFID車輛管理系統進行車位數顯示
 - 同盟路大門以顯示器同時呈現三處之剩餘車位數
 - 連結「i高醫APP」即時顯示剩餘車位數 (規劃中)
- 於107學年度規劃「高醫BUS便利線」(規劃中)
 - 擬問卷估算填寫有意願搭乘之人數及乘車地點
 - 搭乘地點/可接受最長候車時間/可接受最長車程時間
 - W1-W5: 上午7:00-8:30/下午5:00-6:30 (來回各8車次)
 - W6:上午7:00-8:30/中午11:30-1:00 (來回各8車次)
 - 初擬三線試辦



東側停車場租約之因應方案

【汽車停車位配套方案】

- 續租至107年9月30日後學校洽租停車場
 - 106學年度固定及非固定停車位約期延長至9月30日
 - 此時間點為本校與東側停車場租地合約終止日
 - 租約結束前~已於7月底前完成洽談
 - 107年9月中已完成租約請購流程
 - 先由學校向寶盛停車場洽談團租汽車停車位事宜
 - 以頂樓全區73格車位為團租範圍
 - 但初步獲知仍僅有一年緩衝期
 - 洽談完成，持續進行107學年度停車位之申請作業
 - 以107年10月1日為新學年度變更停車位及停車地點日

7月公告

8月申請

9月抽籤



東側停車場租約之因應方案

【機車停車位配套方案】

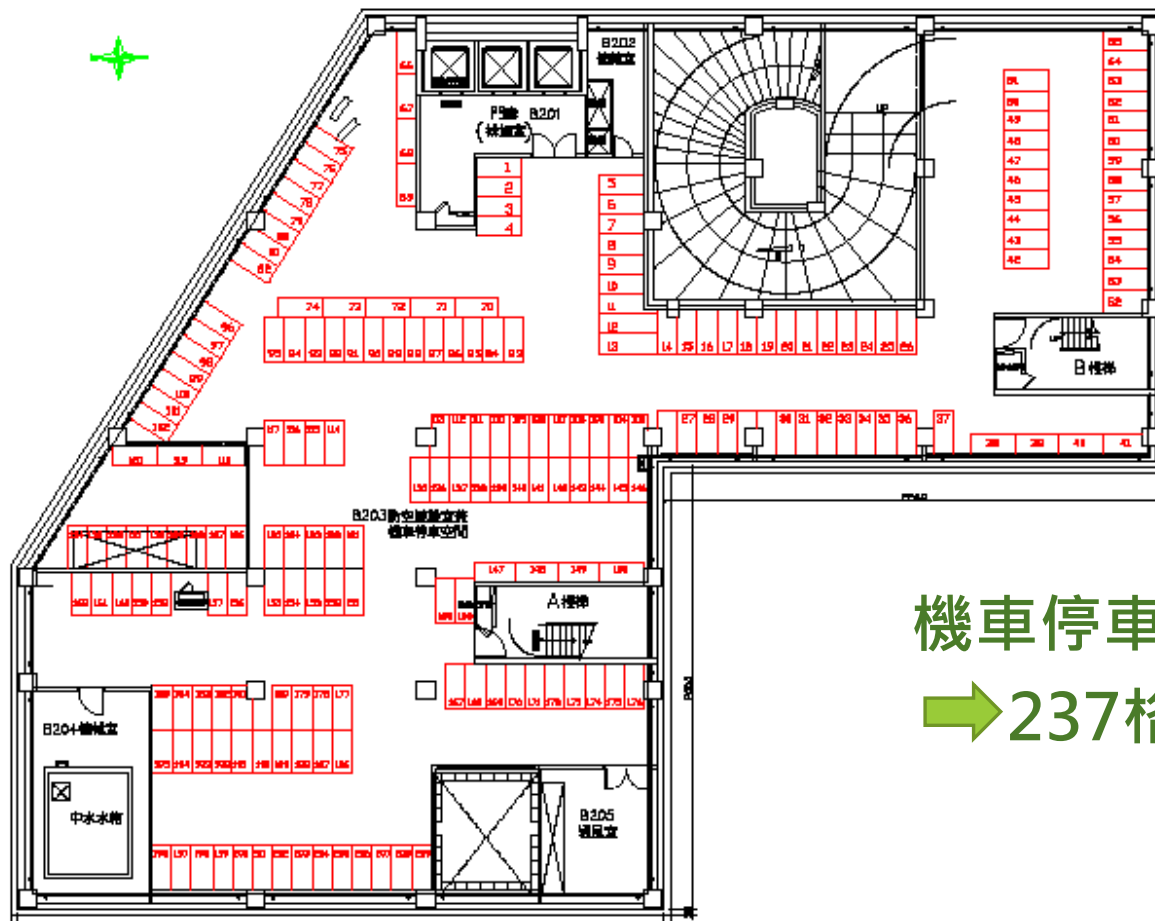
●校園內增設機車停車位

校園內增設停車場	機車停車位	備註
學生宿舍A館B2F	237	重新劃線
醫研大樓BF	167	待使用執照變更後，重新劃線再行開放
醫研大樓1F外廣場	216	重新劃線
地下停車場	90	減少B1F汽車格16位
合 計	710	

- 已於107年6月15日函文至高雄市政府交通局協助增劃學校附近機車停車位
 - 經交通局回覆，目前無法配合增加機車停車位



● 學生宿舍A館B2F



機車停車位209格
 → 237格(已重劃線)



● 學生宿舍A館B2F

改善照明、重新油漆粉刷、劃線

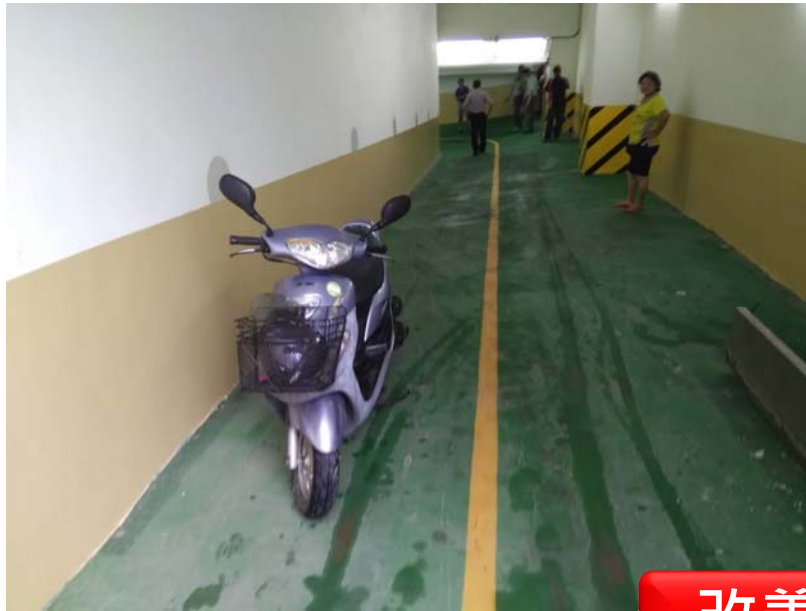


改善前



● 學生宿舍A館B2F

原擔心車道旋轉轉彎角度過大，下坡會有風險，於是總務處分多次找了不同男女同仁進行試騎，發現下坡順暢、而上坡轉彎處會衝出分隔線



改善前



● 學生宿舍A館B2F

針對上坡轉彎處會衝出分隔線，採於轉彎處繪槽化線，增加上坡轉彎處緩衝空間，並多處增加「慢」、「減速慢行」提醒字樣



改善後

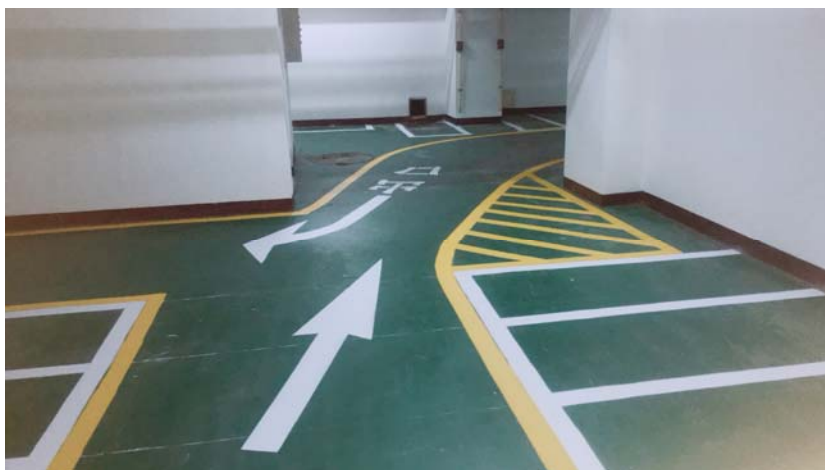


高雄醫學大學 總務處

KMU Office of General Affairs

● 學生宿舍A館B2F

改善照明、重新油漆粉刷、劃線

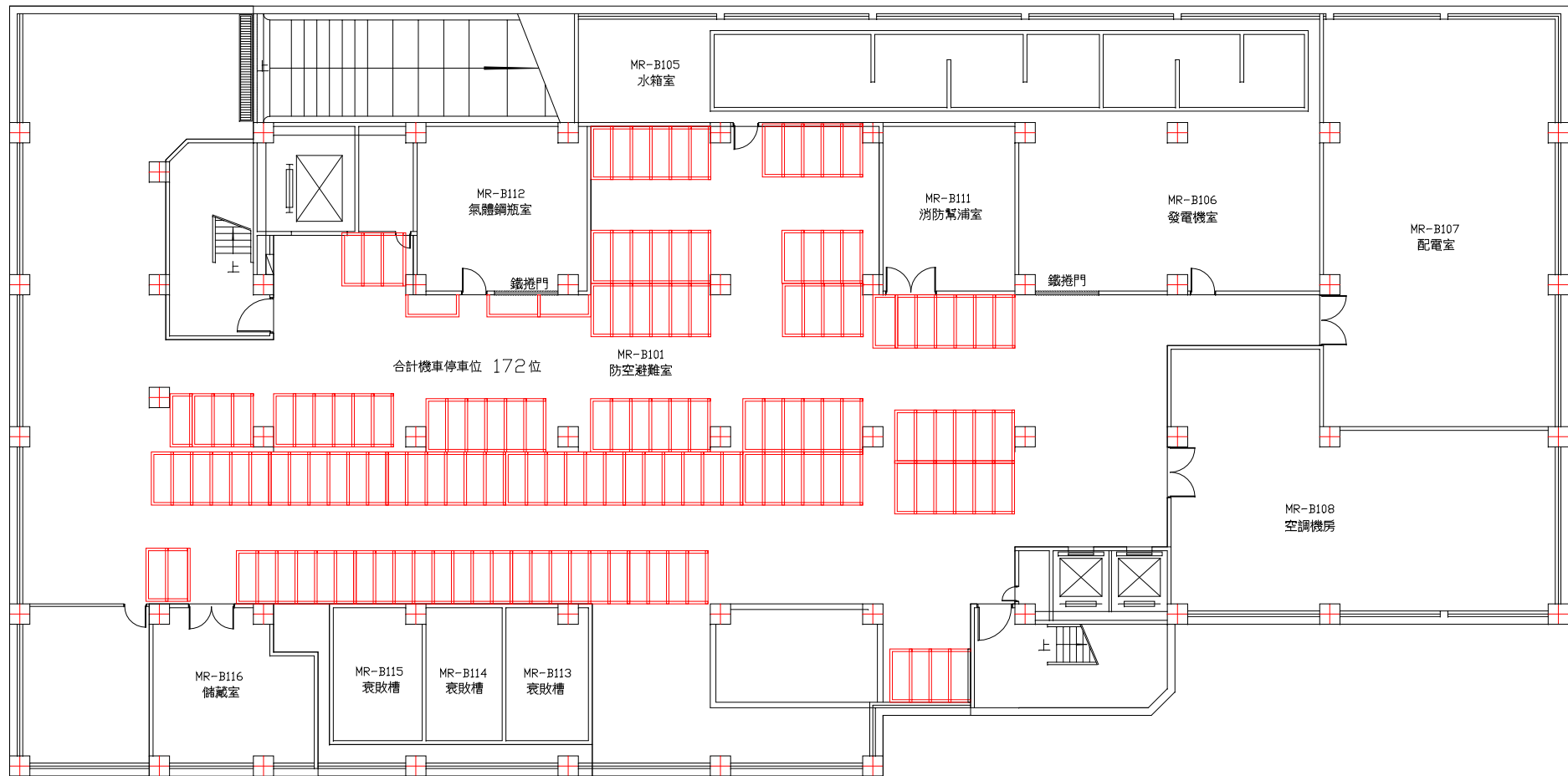


改善後

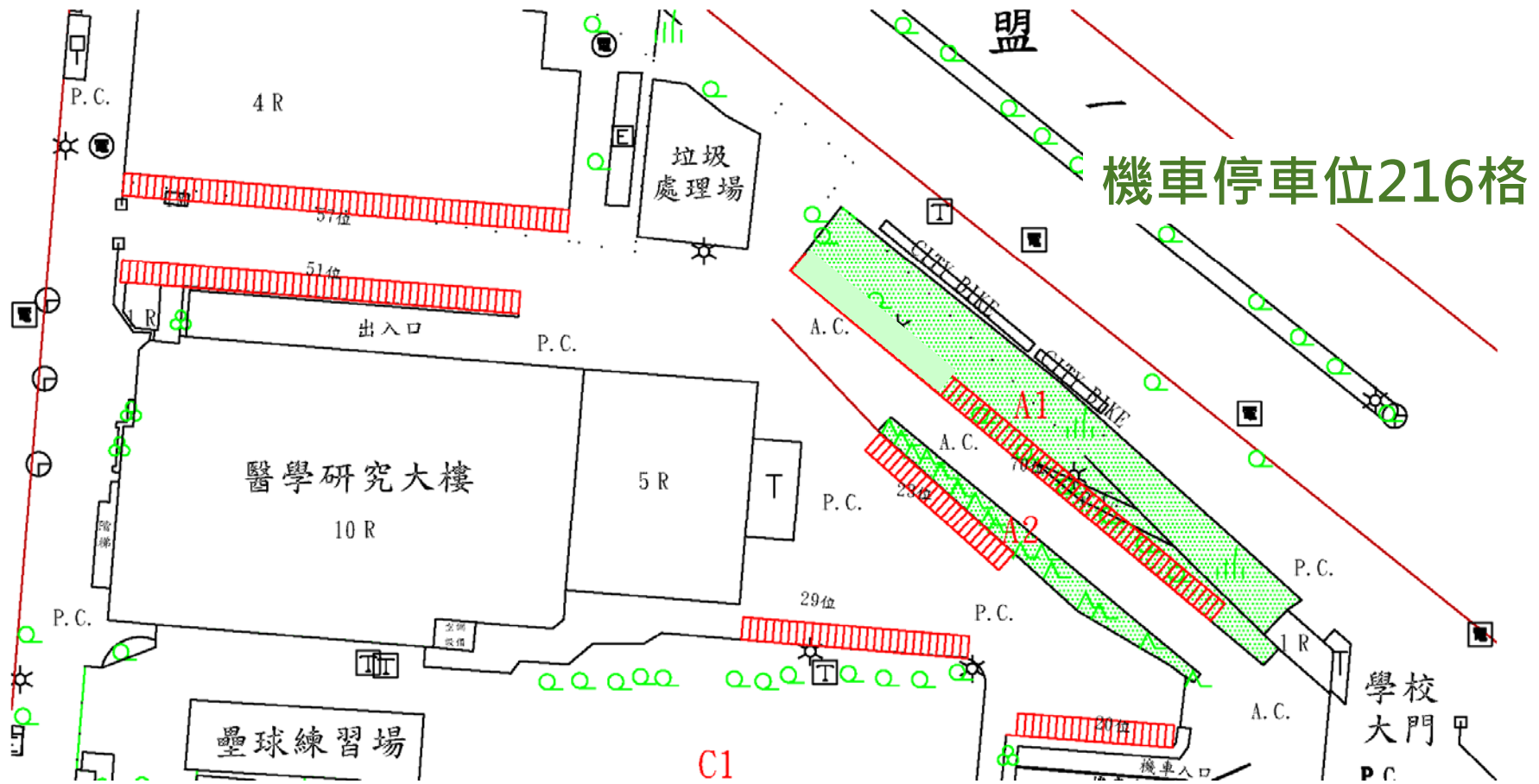


● 醫研大樓BF

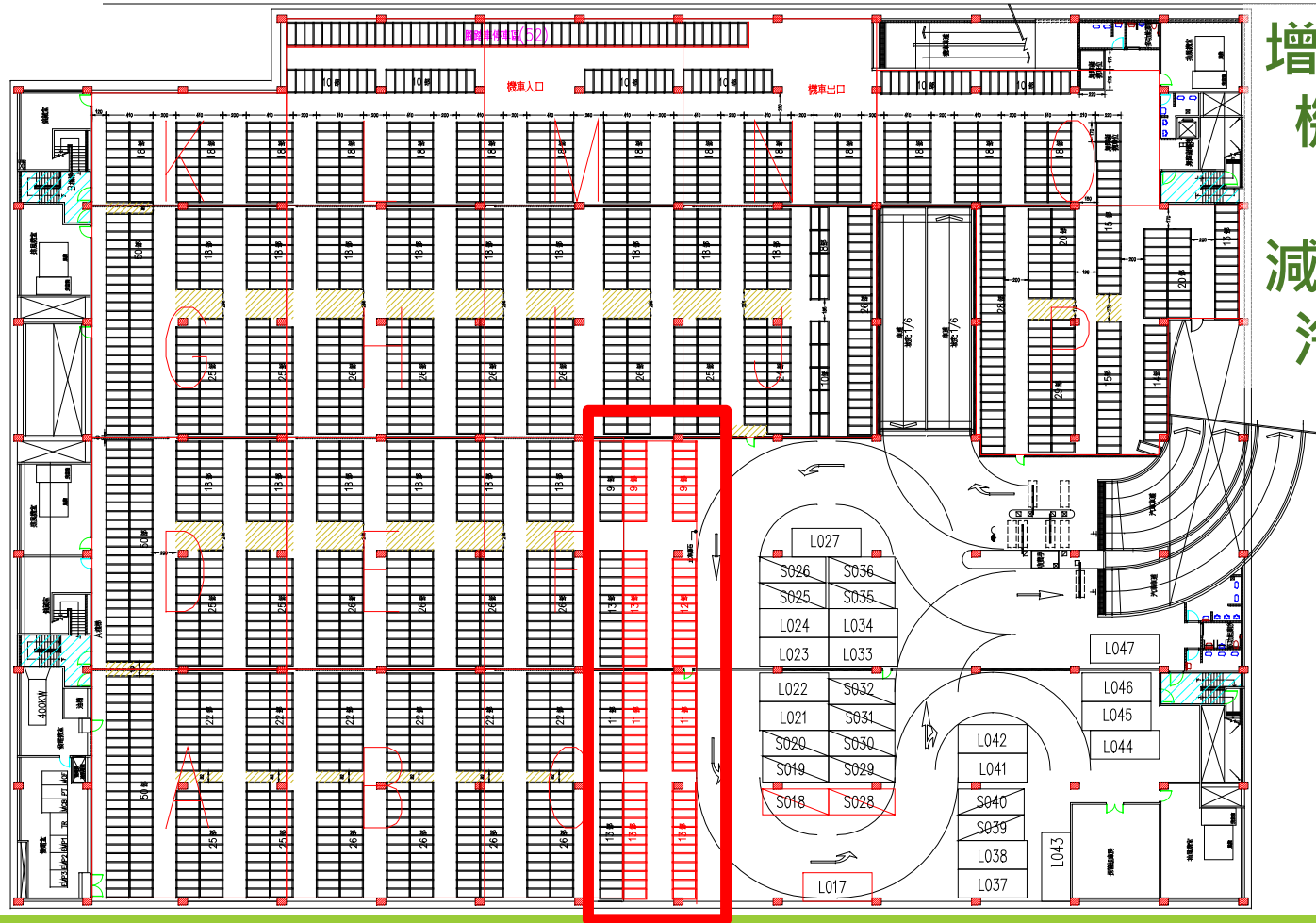
機車停車位167格



● 醫研大樓1F外廣場



● 地下停車場B1F



增加
機車停車位90格

減少
汽車格16格



本項工程編列於107學年度經費

用途說明	核定金額 (元)
醫研大樓BF機車停放區牆面油漆	71,460
醫研大樓BF存放間外圍裝設柵欄及拉門	56,700
醫研大樓BF裝設集水盤及配管	6,000
醫研大樓前及右側車道前地坪鋪設柏油	235,484
學生宿舍A館B2F機車停車場風車維修工料	330,036
學生宿舍A館B2F及醫研大樓B1F廢棄物清除	42,105
學生宿舍A館B2F停車場照明改善工料	99,000
學生宿舍A館1F車道入口處地坪整修	48,825
學生宿舍A館B2F-1F消防探測器老舊修繕工料	43,000
醫研大樓B1F儲藏室修理輔助鎖	300
學生宿舍A館倉庫.儲藏室等清運費	7,000
醫研大樓B1F機車停放區牆面油漆	71,450



本項工程使用106學年度經費(1/2)

用途說明	核定金額(元)
學生宿舍A館B2F機車停車場RFID移裝	250,000
醫研大樓機車道斜坡規劃行人步道標線工程	25,500
運動場地停B1F(汽車改機車)、學生宿舍A館B2F重新規劃標線工程	170,000
醫研大樓B1F機車停車場重新規畫標線工程	
學生宿舍A館B2F機車停車場牆面下方油漆及地板修補	40,000
警衛室前車道裝設不銹鋼活動柵欄、運動場地停路緣石搬移及油漆	50,000
醫研大樓前廣場地坪整修	100,000
醫研大樓1樓雨遮平台清除雜物及污泥	



本項工程使用106學年度經費(2/2)

用途說明	核定金額(元)
醫研大樓BF.1F機車停車場管理系統	290,000
醫研大樓BF.1F機車停車場監視系統	150,000
醫研大樓車道及BF照明改善工料	130,000
醫研大樓地下1樓重新規畫標線工程	65,741
醫研大樓B1F變更為停車場使用申請案	340,000
警衛亭移裝、消防設置安全圍籬及附壁維修口(A館)	52,000
學生宿舍A館B2F停車場-車道照明修	75,000

截至107年9月7日經費使用 2,749,601元



預計尚未執行之必要經費

用途說明	預算金額
醫研大樓BF泡沫自動滅火系統	1,500,000
醫研大樓BF停車場通風設備	360,000
學生宿舍A館車道入口遮雨棚及防水閘門	301,000
醫研大樓BF地坪鋪設EPOXY	300,000
標示、指標	70,000
合計	2,531,000



回覆學生於校長信箱之提問

一、東側停車場被賣掉了，但是停車場管理委員會卻決議將機車清潔維護費，從100元漲到400元？

二、目前停車位有多少，為何學生會說今年停車位限發4000張？



一、東側停車場被賣掉了，但是停車場管理委員會卻決議將機車清潔維護費，從100元漲到400元？

東側停車場土地係本校向南和興公司承租，因地主將該地出售，故租賃契約終止

- 機車清潔維護費：

- 自104-106學年度，每學年度均為300元並非100元。

- 於106學年度第一次停車場管理委員會(107年4月19日)已決議，自107學年度起機車清潔維護費調整為每學年400元，此時東側停車場土地尚未被賣掉，調高原因如下：

- 東側停車場之土地自104年7月起大幅調漲場地租金，當時在104學年度便調高汽機車清潔維護費，東側非固定汽車位費用由1000元/月調整為1300元/月；機車費用由100元/年調整為300元/年，而後每年地租均調漲，至107年初已漲至每月租金62.8萬元餘。



一、東側停車場被賣掉了，但是停車場管理委員會卻決議將機車清潔維護費，從100元漲到400元？

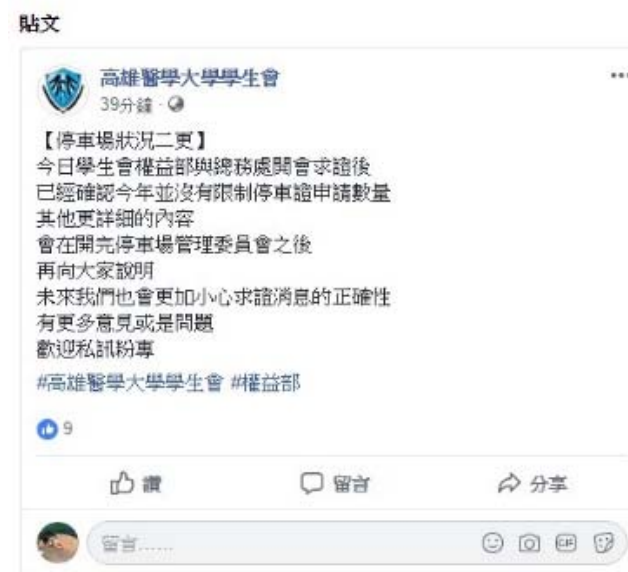
- 雖東側地租不斷上漲，學校對停車環境的改善仍持續加強，自105年除整地並重新劃停車線外，並導入與校內地停機車位一致採條碼辨識RFID車輛管理系統，車輛出入口分流、警衛亭及照明設備重整等，至106學年度均已陸續完成，但在106學年度也未調漲，包括當時條碼張貼之成本均含在每年300元的費用中，也未另行收費。
- RFID車輛管理系統前後經2年的推動，已上軌道，而在107年地租持續上漲，才於107年4月19日停車場管理委員會，參考高雄市附近大學之機車收費標準酌予由每年300元調整為每年400元。
- 此案確實在東側土地被賣掉前已完成之決議，可參閱會議紀錄：

本校首頁>會議函文>校級委員會>查詢106學年度107年4月份。



二、目前停車位有多少，為何學生會說今年停車位限發4000張？

- 因應東側停車場的租約到期，學校進行相關配套措施以減少車位不足之衝擊，已配合學生會將於107/9/19 (星期三)中午舉辦全校師生說明會，目前車位之概況，細節將在說明會中詳述，至於學生會於9/9誤傳有限發車證一事，學生會已在9/11晚上進行訊息更正。



謝謝聆聽 敬請指教!



高雄醫學大學 總務處

KMU Office of General Affairs